

PROFURE

Název akce:
Interiér učeben v 5.NP GOA Orlová
Realizační projektová dokumentace interiéru

Místo stavby:
Masarykova třída 1313, Lutyně, 735 14 Orlová

Objednatel:
Gymnázium a Obchodní akademie, Orlová, p.o.
Masarykova třída 1313, Lutyně, 735 14 Orlová
IČO: 62331540

Zhotovitel:
Profure Atelier s.r.o.
Trocnovská 640/36, 702 00 Ostrava
IČO: 09508643

A.1 IDENTIFIKAČNÍ ÚDAJE PROJEKTU

A.1.1 Údaje o stavbě

a) Název projektu:	Interiér učeben v 5.NP GOA Orlová
b) Rozsah projektu:	Realizační projektová dokumentace interiéru
c) Místo stavby:	Celková výměra prostoru: 372 m² Adresa: Masarykova třída 1313 Město: Orlová Kraj: Moravskoslezský

A.1.2 Údaje o stavebníkovi:

Zadavatel:	Gymnázium a Obchodní akademie, Orlová, p.o.
Adresa:	Masarykova třída 1313, Lutyně, 735 14 Orlová

A 1.3 Údaje o zpracovateli dokumentace:

Firma:	Profure Atelier s.r.o.
Adresa:	Trocnovská 640/36, 702 00 Ostrava

PRŮVODNÍ ZPRÁVA

A.2 Charakteristika a popis návrhu

Jedná se o realizační projektovou dokumentaci interiéru vycházející z návrhové studie interiéru učeben Gymnázia Orlová. Řešený prostor o ploše 372 m² se nachází v 5. nadzemním podlaží budovy gymnázia na ulici Masarykova třída.

Cílem studie je navrhnout nový a moderní vzhled učeben aplikovatelný v navazujících prostorech gymnázia a jeho dalších učebnách. Návrh bere ohled jak na zadání a požadavky, tak na praktičnost a efektivitu v rámci frekventovaných učeben a jejich společné skloubení do esteticky uceleného vzhledu.

Kabinety

Rozvržení kabinetů nyní dává vzniknout efektivnějšímu využití prostoru s oddělenými pracovišti a dostatkem úložného i volného prostoru. Kabinety byly navrženy variantně pro dva, případně tři zaměstnance. Nově jsou v kabinetech využity niky s umyvadly pro menší zázemí kuchyňky. Vybavení v kabinetech je navrženo převážně v bílé barvě, zatímco vestavěné nábytkové konstrukce jsou zamýšleny v akcentní tlumené barvě olivové zelené. Nástěnky z přírodního korku dodají svou texturou a barvou na útulnosti.

Hudebna

Vzhledem k využití akustických vlastností zaoblené stropní klenby zůstává orientace tribuny sboru stejná jako doposud. Namísto dvou protějších tabulí / promítacího plátna nyní pomocí vestavění příček do prostoru nik vzniká jediný společný prostor pro prezentaci materiálu ve středu místnosti, který je tak schopen obsloužit obě pomyslné poloviny učebny. V šesti nikách jsou navrženy nové, uzavřené vestavěné skříně. Část učebny naproti dveřím zůstává v tradičním lavicovém výukovém módu. Lavice jsou libovolně rozestavitelné pro individuální potřeby výuky.

Počítačové učebny

Rozvržení počítačových učeben je dle požadavků provedeno ve dvou variantách - klasické řadové uspořádání lavic a uspořádání do tvaru "U" po obvodu učebny. Na místech původních umyvadel je vestavěna plnohodnotná umyvadlová nika.

Multimediální místnost

Vzhledem k co nejvýhodnějšímu rozpoložení studijních lavic je navrženo zazdění sloupových proluk dělicích vstupní část a učebnu. Toto oddělení prostory jednoznačně vymezí bez ztráty na světelných podmínkách. Zároveň ve vstupní části nyní vzniká prostor pro relaxaci a niky pro vestavěné úložné skříně. Prostor málo využívané kuchyňky byl zmenšen a od vstupu vizuálně oddělen závěsem, který v případě jejího frekventovaného užívání při akcích může zůstat otevřen. Učebna je uzpůsobena jak pro klasickou výuku na počítačích, tak pro jiné využití v rámci příprav na soutěže, maturity nebo jiná soustředění. Ve středu místnosti je navržen variabilní stůl pro debatování a vzájemné konzultace mezi studenty.

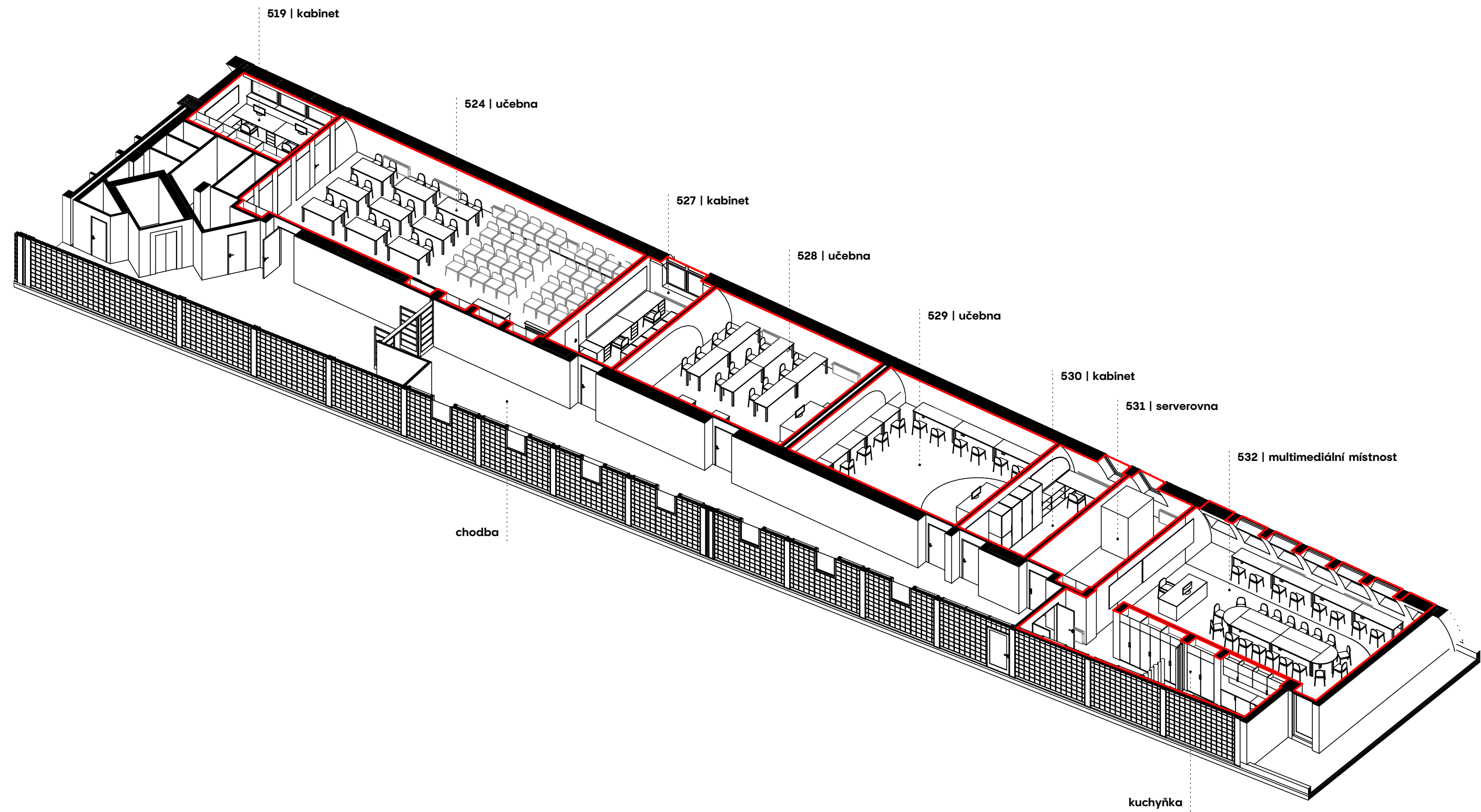
A.3 Materiálové a barevné řešení

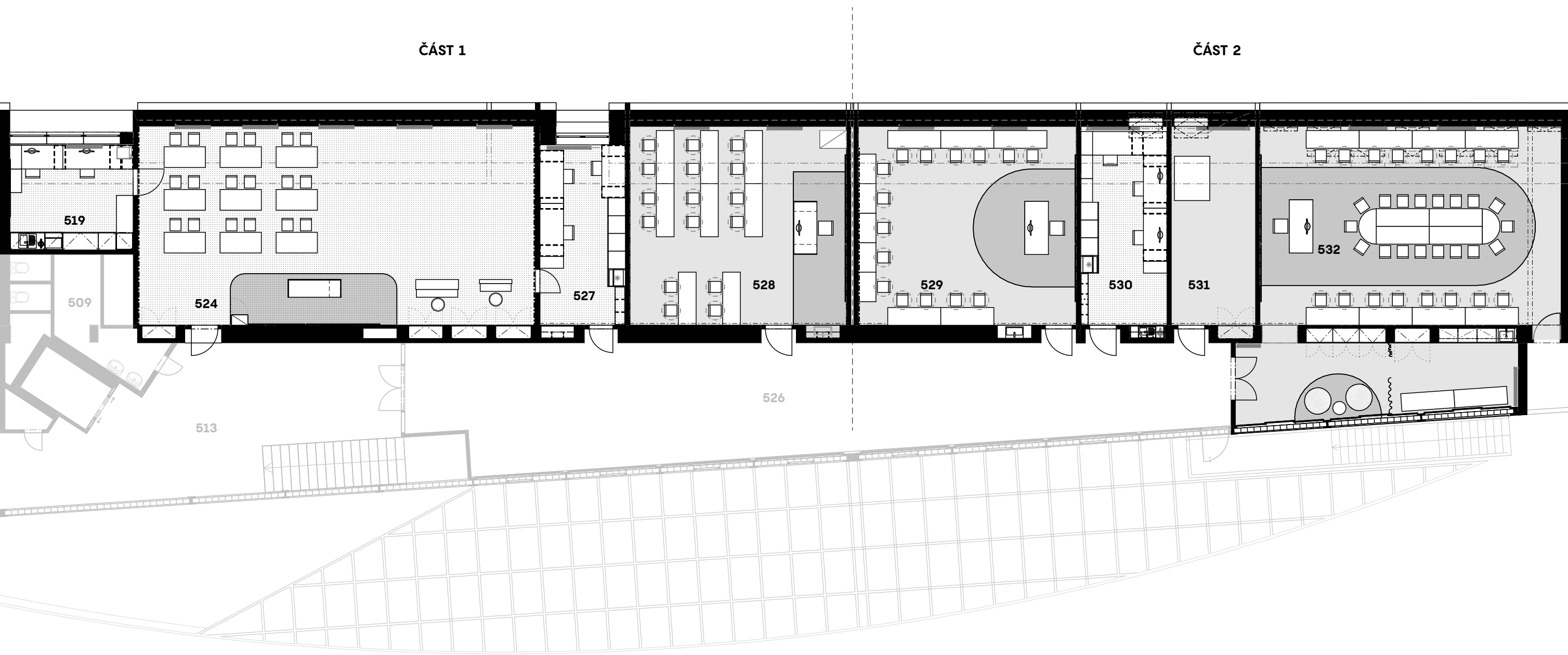
Celkově se návrh drží bílé barvy a lehce saturovaných, zemitých barevných odstínů (béžová, olivová zelená), které dokážou navodit příjemnou atmosféru prostoru a zároveň vizuálně neodvádí žákovu pozornost. Učebny mají navržené nové vinylové podlahové krytí - řešení je praktické jak z hlediska akustické pohody, tak i z úklidové stránky. V učebnách je podlahová krytina v místech pod učitelskou katedrou odlišena jiným barevným tónem, který dodává místnosti na hravosti a zároveň pomyslně vymezuje kantorův prostor. V místnosti hudební výchovy je navržen koberec po celé ploše místnosti pro lepší akustické podmínky. Kobercová podlahová krytina je také navržena v učitelských kabinetech. Studentské stoly jsou navrženy kovové s bílým nátěrem a bílou pracovní deskou, zároveň obsahují také kanál pro skryté vedení kabelů. Studentské židle jsou navrženy v béžové barvě. Pro oživení prostorů učeben a vizuálnímu poutání pozornosti při výuce se olivově zelená barva propisuje na všech učitelských katedrách. Ty jsou zároveň navrženy jako pohyblivé, pro možnost co nejvýhodnější pozice vzhledem k momentálnímu výukovému uspořádání.

Pro ozvláštnění prostorů po materiálové stránce je v návrhu využito korkových obkladů, které díky svému přírodnímu vzhledu dodají učebnám příjemný teplý tón a texturu. Vrstvení korku v učebně hudebny tvarově odkazuje na konstrukční sloupový modul budovy, který ve většině místností zůstává skrytý. Poslední úroveň korkové vrstvy je zamýšlena jako tvarově vymezené nástěnky pro libovolné vyvěšování informací. V ostatních učebnách a kabinetech je korek navržen jen v jedné vrstvě, také využitelný jako nástěnka. Jako zvýraznění tektoniky jsou ve všech místnostech na zdech také použity subtilní pásky, které podtrhují hrany a linie konstrukce.

Vzhledem k zpřísnění akustických požadavků v nových normách pro návrh učebních prostorů je nutné učebny doplnit o akustický obklad. Pro jeho umístění se nabízí prostor zaoblené stropní klenby. Ta bude nově v celé ploše pokryta panely z dřevní vlny v bílé barvě tak, aby obložení normově vyhovělo.





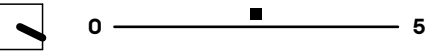


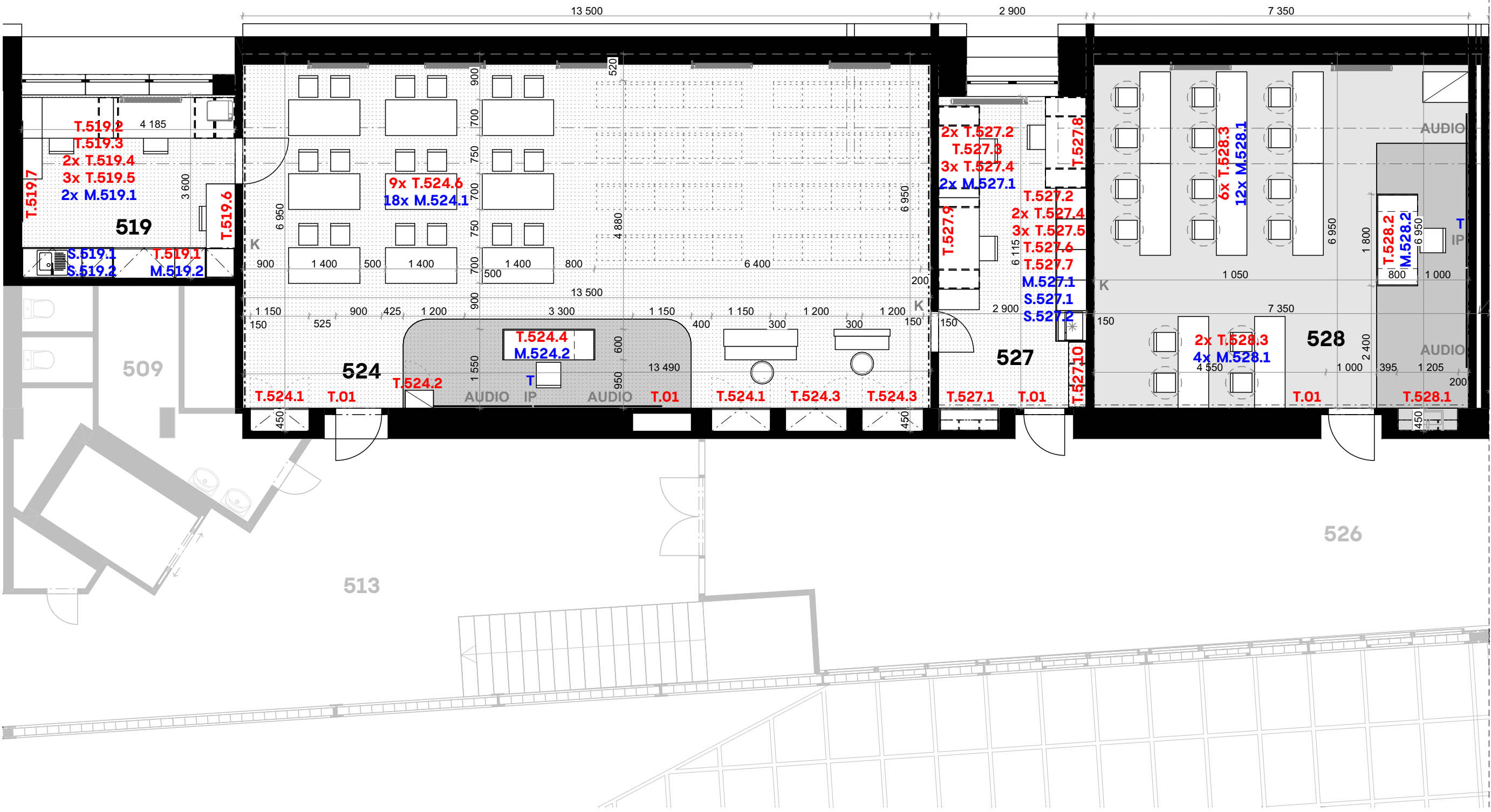
TABULKA ŘEŠENÝCH MÍSTNOSTÍ

Č.	NÁZEV	PLOCHA (m2)
519	Kabinet	15,06
524	Učebna	96,99
527	Kabinet	18,61
528	Učebna	50,63

Č.	NÁZEV	PLOCHA (m2)
529	Učebna	50,97
530	Kabinet	20,33
531	Serverovna	20,35
532	Multimediální místnost	99,62

372,55 m²





TABULKA MÍSTNOSTÍ

Č.	NÁZEV	PLOCHA (m2)
519	Kabinet	15,06
524	Učebna	96,99
527	Kabinet	18,61
528	Učebna	50,63

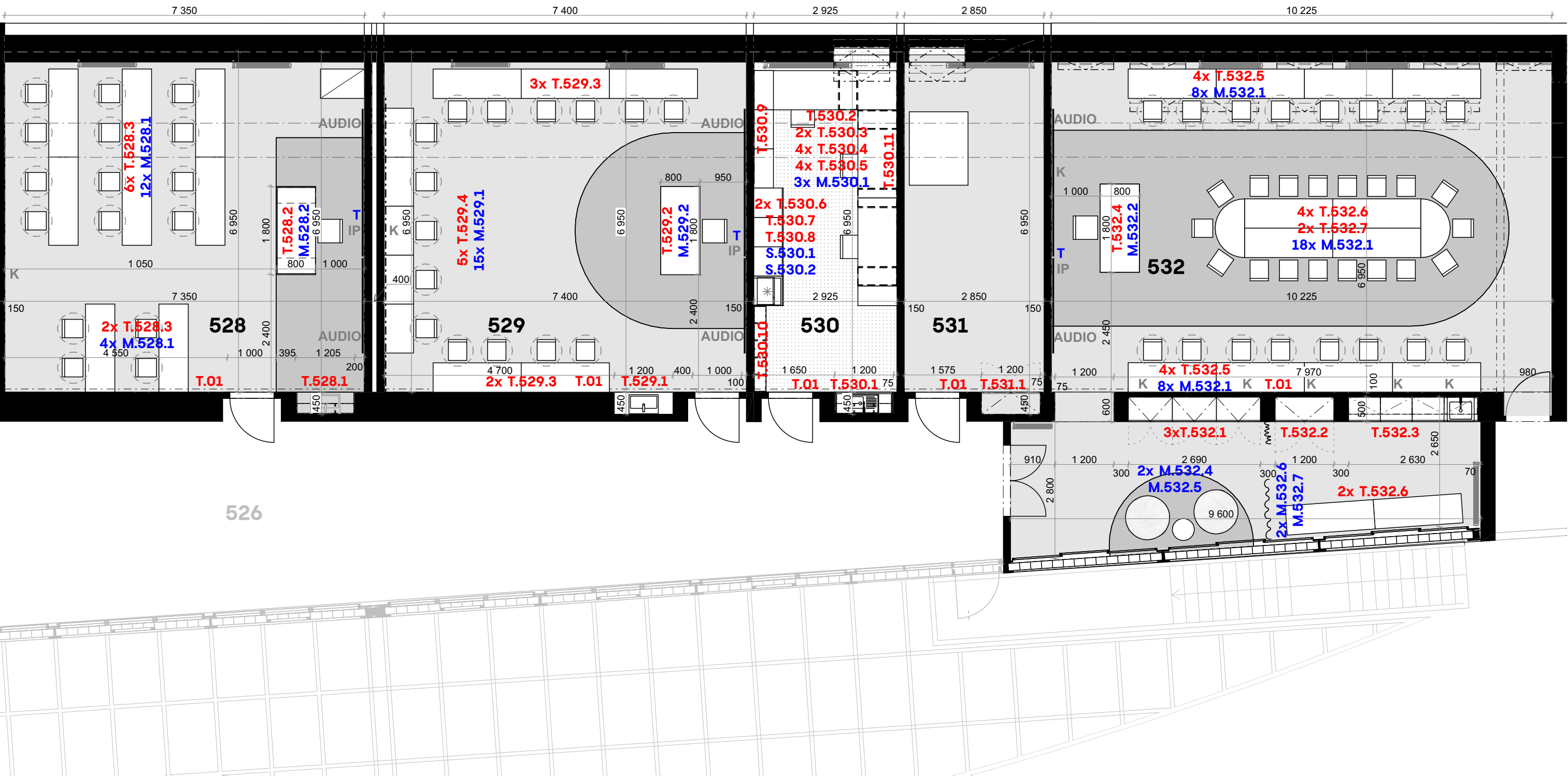
LEGENDA VÝPLNÍ

- KOBEREC - ODSTÍN 01
- KOBEREC - ODSTÍN 02
- VINYL - ODSTÍN 01
- VINYL - ODSTÍN 02

LEGENDA PRVKŮ

- T.xxx.x ATYPICKÉ PRVKY
- M.xxx.x TYPICKÉ PRVKY
- S.xxx.x SPOTŘEBIČE
- IP INTERAKTIVNÍ PANEL
- T TABULE

- K KORKOVÁ STĚNA
- AUDIO AUDIO SYSTÉM



TABULKA MÍSTNOSTÍ

Č.	NÁZEV	PLOCHA (m2)
528	Učebna	50,63
529	Učebna	50,97
530	Kabinet	20,33
531	Serverovna	20,35
532	Multimediální místnost	99,62

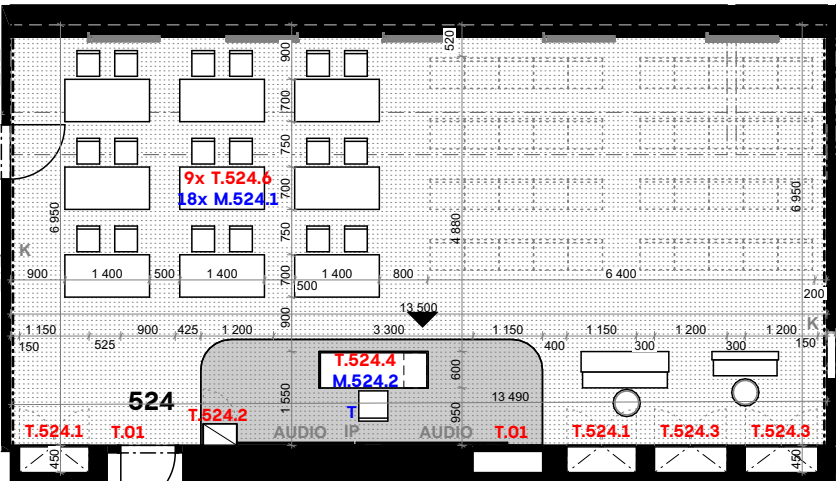
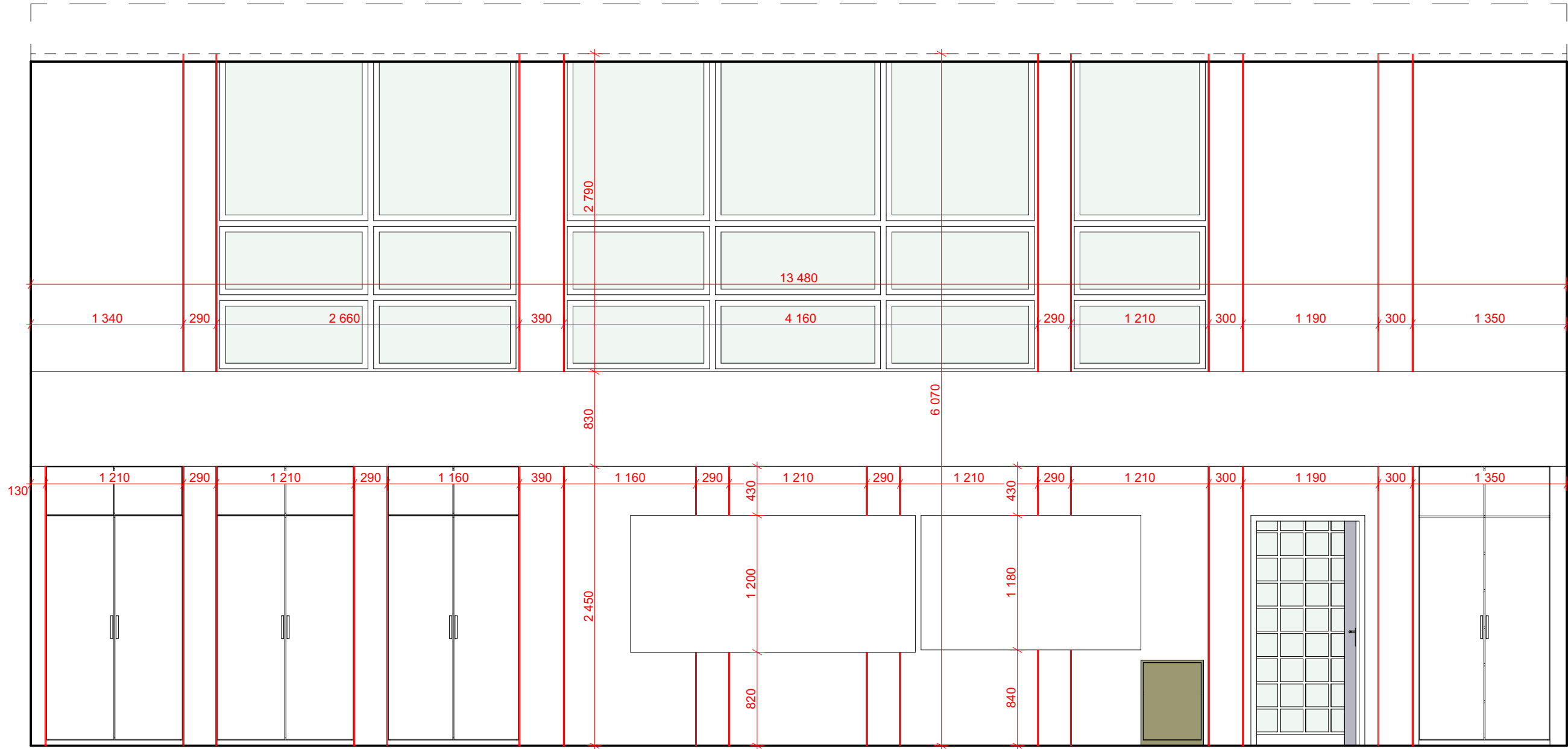
LEGENDA VÝPLNÍ

- KOBEREČ - ODSTÍN 01
- VINYL - ODSTÍN 01
- VINYL - ODSTÍN 02

LEGENDA PRVKŮ

- T.xxx.x** ATYPICKÉ PRVKY
- M.xxx.x** TYPICKÉ PRVKY
- S.xxx.x** SPOTŘEBIČE
- IP** INTERAKTIVNÍ PANEL
- T** TABULE
- K** KORKOVÁ STĚNA
- AUDIO** AUDIO SYSTÉM

POHLED



- uvedené DTD desky jsou navrženy jako standardní dle EN 312 určené do suchého prostředí, v tloušťce (+ -) 20 mm, není-li uvedeno jinak
- DTD desky v prostoru umyvadla a dřezu jsou navrženy jako desky do vlhkého prostředí dle EN 312 a budou opatřeny HPL laminátem
- povrchová úprava kovových prvků práškový lak, barva olivově zelená bude obdobná RAL 6013, barva bílá bude obdobná RAL 9016, vždy v matném provedení
- po provedení stavebních prací je nutno zkontrolovat případné kolize prvků s TZB stavby (průběh VZT, UV), změny patřičně zaměřit a prvky upravit dle požadavků

Tato dokumentace slouží výhradně k vykreslení tvarového řešení se základními rozměry a specifikací materiálů. Přesné rozměry nutno zaměřit na stavbě. Před zahájením výroby budou předloženy dílenské výkresy, vzorky materiálů a způsob provedení realizátorem ke schválení zpracovatelem a zadavatelem. U všech rozměrů je počítáno s možnou odchylkou do 15 %.

U všech prvků, kde je uvedena barva bílá mat a olivově zelená mat je počítáno s jednotným odstínem; všechny materiály a dekory budou před zahájením realizace vyzkoušeny a předloženy ke schválení zpracovatel a zadavatel realizačního projektu.

Projekt bude po vypracování stavební části projektu nutno překontrolovat a případné změny vyvolané stavební částí zapracovat.

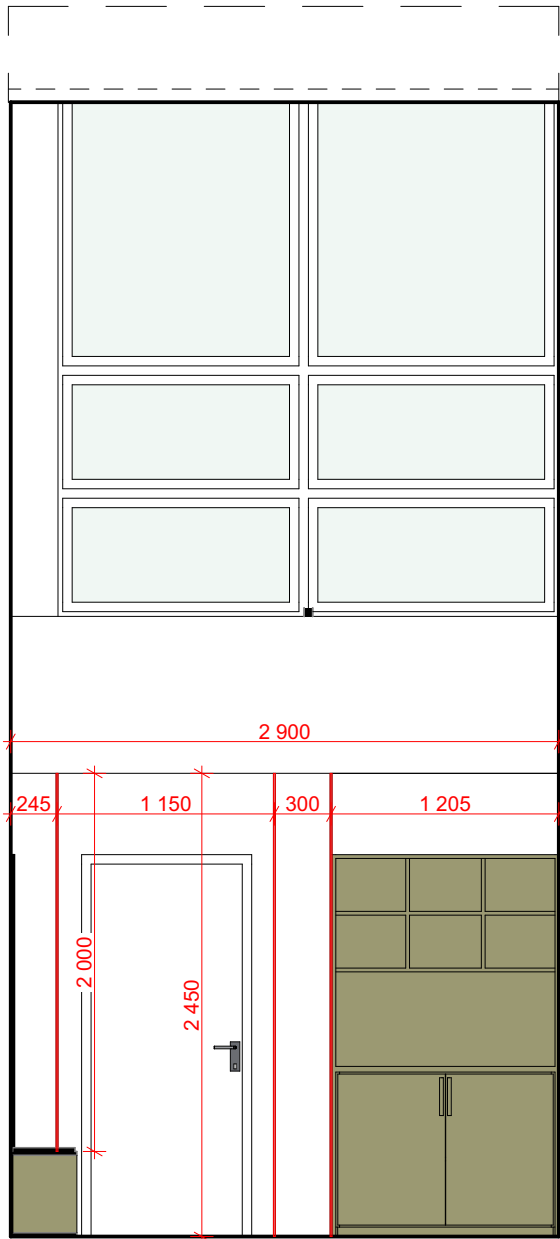
Po provedení stavebních prací upravujících stávající povrchy a konstrukce je nutno provést přesné zaměření všech dotčených konstrukcí pro následné vypracování dílenské dokumentace.

POZNÁMKA

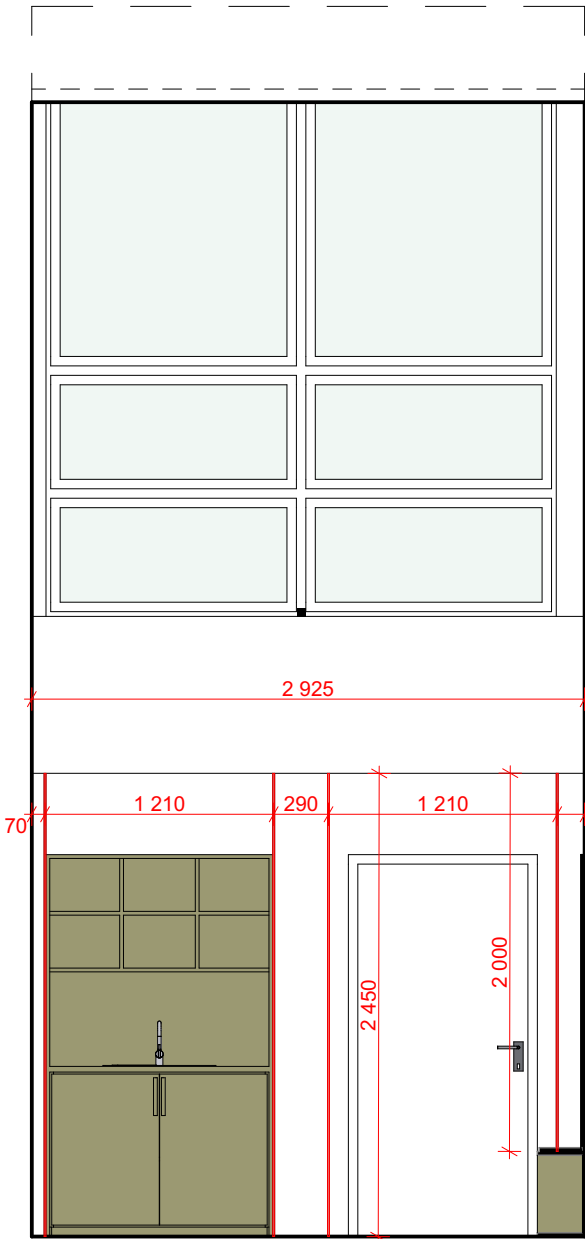
Materiál lišt dřevo masiv 10x10 mm, bez suků, povrchová úprava lak, barva bílá. Lišty instalovány na stěnu skrytým kotvením, či lepením.

NÁZEV PROJEKTU:		MÍSTO STAVBY:	
Interiér učeben v 5.NP GOA Orlová		Masarykova třída 1313, Lutyně, 735 14 Orlová	
INVESTOR: Gymnázium a Obchodní akademie, Orlová, p.o. Masarykova třída 1313, Lutyně, 735 14 Orlová	FORMÁT:	DATUM A Č. PD :	
	A3 (2xA4)	11/2025 25_08	
ZPRACOVATEL: Profure Atelier s.r.o. Trocnovská 640/36, 702 00 Ostrava	MĚŘÍTKO:	STUPEŇ PD:	
	1:40	Realizační PD interiéru	
ČÍSLO VÝKRESU:		NÁZEV VÝKRESU:	
06		T.01 Dekor. lišty - 524	

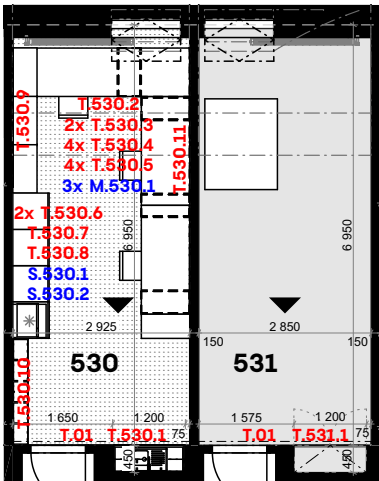
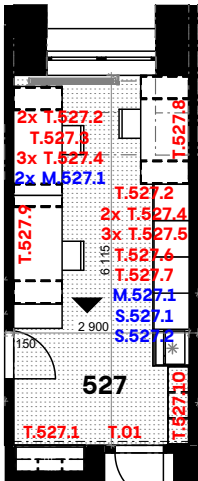
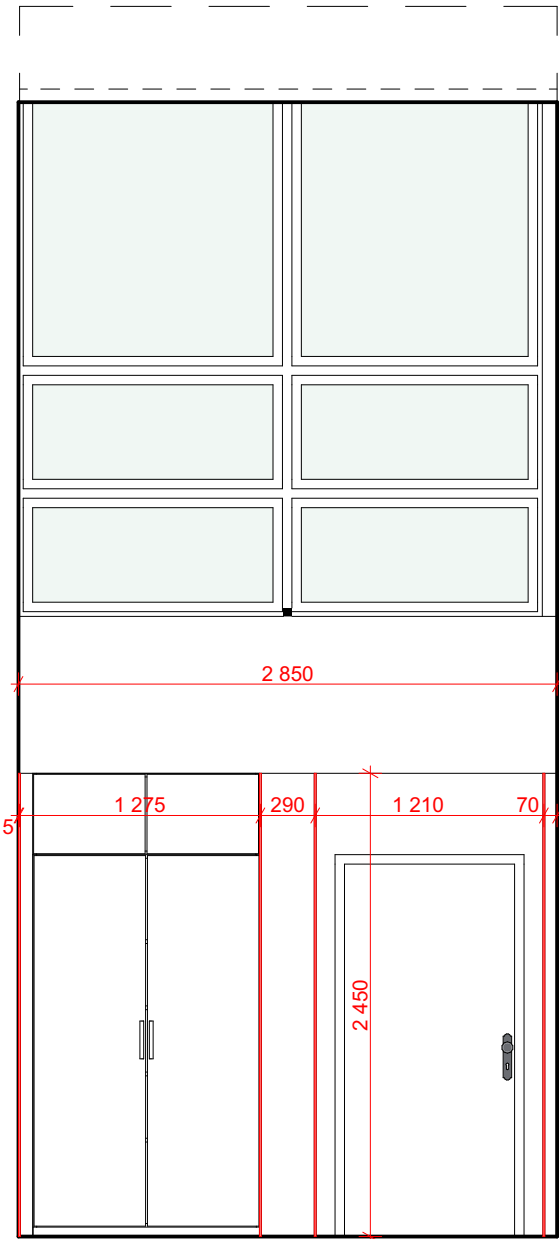
POHLED_527



POHLED_530



POHLED_531



POZNÁMKA

Materiál lišt dřevo masiv 10x10 mm, bez suků, povrchová úprava lak, barva bílá. Lišty instalovány na stěnu skrytým kotvením, či lepením.

NÁZEV PROJEKTU:		MÍSTO STAVBY:	
Interiér učeben v 5.NP GOA Orlová		Masarykova třída 1313, Lutyně, 735 14 Orlová	
INVESTOR:		FORMÁT:	DATUM A Č. PD :
Gymnázium a Obchodní akademie, Orlová, p.o.		A3 (2xA4)	25_08
Masarykova třída 1313, Lutyně, 735 14 Orlová		MĚŘÍTKO:	STUPEŇ PD:
ZPRACOVATEL:		1:40	Realizační PD interiéru
Profure Atelier s.r.o.		ČÍSLO VÝKRESU:	NÁZEV VÝKRESU:
Trocnovská 640/36, 702 00 Ostrava		07	T.01 Dekor. lišty - 527, 530, 531

- uvedené DTD desky jsou navrženy jako standardní dle EN 312 určené do suchého prostředí, v tloušťce (+ -) 20 mm, není-li uvedeno jinak
- DTD desky v prostoru umyvadla a dřezu jsou navrženy jako desky do vlhkého prostředí dle EN 312 a budou opatřeny HPL laminátem
- povrchová úprava kovových prvků práškový lak, barva olivově zelená bude obdobná RAL 6013, barva bílá bude obdobná RAL 9016, vždy v matném provedení
- po provedení stavebních prací je nutno zkontrolovat případné kolize prvků s TZB stavby (průběh VZT, UV), změny patřičně zaměřit a prvky upravit dle požadavků

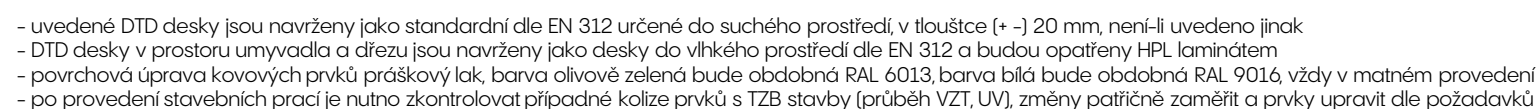
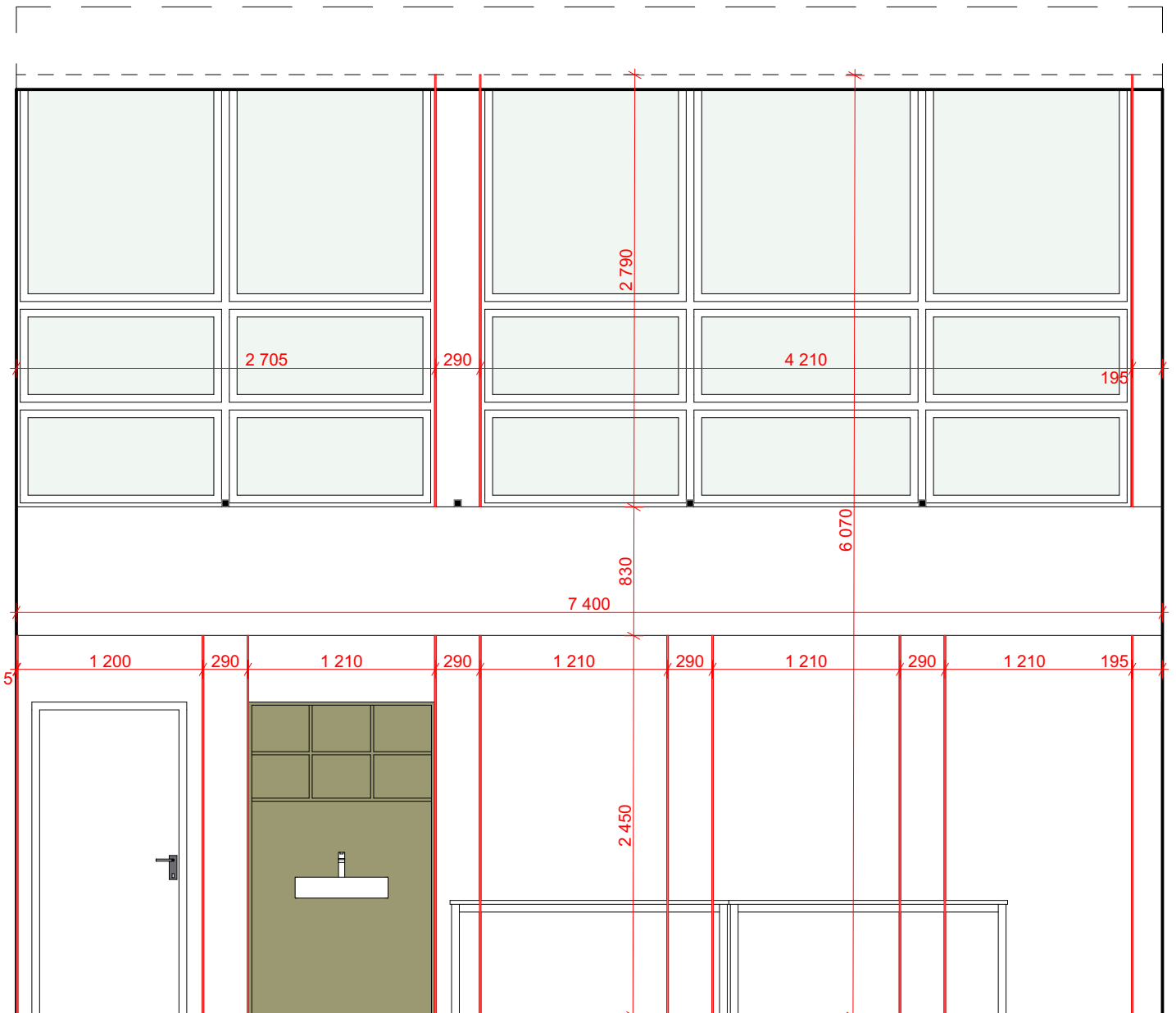
Tato dokumentace slouží výhradně k vykreslení tvarového řešení se základními rozměry a specifikací materiálů. Přesné rozměry nutno zaměřit na stavbě. Před zahájením výroby budou předloženy dílenské výkresy, vzorky materiálů a způsob provedení realizátorem ke schválení zpracovatelem a zadavatelem. U všech rozměrů je počítáno s možnou odchylkou do 15 %.

U všech prvků, kde je uvedena barva bílá mat a olivově zelená mat je počítáno s jednotným odstínem; všechny materiály a dekory budou před zahájením realizace vyzkoušeny a předloženy ke schválení zpracovatel a zadavatel realizačního projektu.

Projekt bude po vypracování stavební části projektu nutno překontrolovat a případné změny vyvolané stavební částí zapracovat.

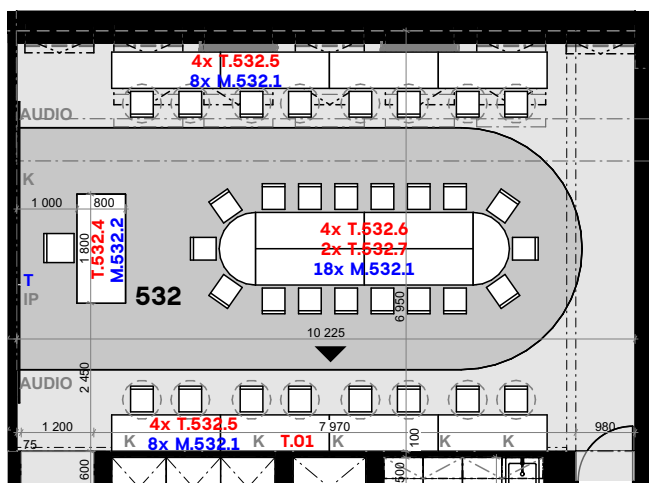
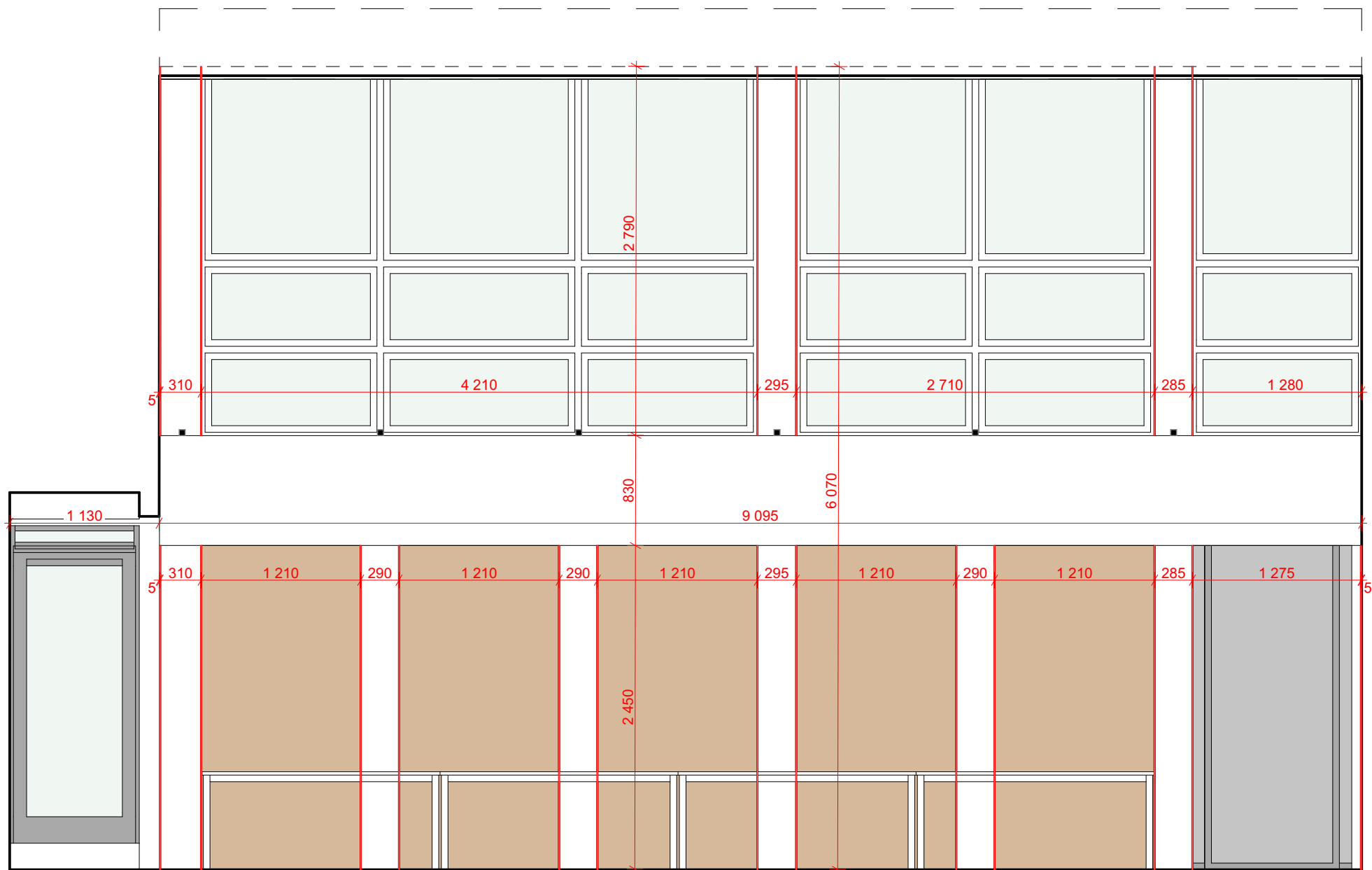
Po provedení stavebních prací upravujících stávající povrchy a konstrukce je nutno provést přesné zaměření všech dotčených konstrukcí pro následné vypracování dílenské dokumentace.

POHLED_529



Material list: dřevotřísková deska 10x10 mm, bez suků, povrchová úprava lak, barva bílá. Lišty instalovány na stěnu skrytým kotvením, či lepením.

NÁZEV PROJEKTU:		MÍSTO STAVBY:	
Interiér učeben v 5.NP GOA Orlová		Masarykova třída 1313, Lutyně, 735 14 Orlová	
INVESTOR: Gymnázium a Obchodní akademie, Orlová, p.o. Masarykova třída 1313, Lutyně, 735 14 Orlová		FORMÁT: A3 <small>[2x A4]</small>	DATUM A Č. PD : 11/2025 25_08
ZPRACOVATEL: Profure Atelier s.r.o. Trocnovská 640/36, 702 00 Ostrava		MĚŘÍTKO: 1:40	STUPEŇ PD: Realizační PD interiéru
		ČÍSLO VÝKRESU: 08	NÁZEV VÝKRESU: T.01 Dekor. lišty – 528, 529

POHLED

- uvedené DTD desky jsou navrženy jako standardní dle EN 312 určené do suchého prostředí, v tloušťce (+ -) 20 mm, není-li uvedeno jinak
- DTD desky v prostoru umyvadla a dřezu jsou navrženy jako desky do vlhkého prostředí dle EN 312 a budou opatřeny HPL laminátem
- povrchová úprava kovových prvků práškový lak, barva olivově zelená bude obdobná RAL 6013, barva bílá bude obdobná RAL 9016, vždy v matném provedení
- po provedení stavebních prací je nutno zkontrolovat případné kolize prvků s TZB stavby (příběh VZT, UV), změny patřičně zaměřit a prvky upravit dle požadavků

Tato dokumentace slouží výhradně k vyřešení
tvarového řešení se základními rozměry a specifikací
materiálu. Přesné rozměry nutno zaměřit na stavbě.
Před zahájením výroby budou předloženy dilenské
výkresy, vzorky materiálů a způsob provedení
realizace ke schválení zpracovatelem a
zadavatelem.

U všech rozměrů je počítáno s možnou odchylkou do
+5 mm.

U všech prvků, kde je uvedena barva bílá mat, a
olivově zelená mat, je počítáno s jednotným
odstínem; všechny materiály a dekoru budou před
zahájením realizace vyzkovány a předloženy ke
schválení zpracovatelů a zadavatelů realizačního
projektu.

Projekt bude po vypracování stavební části projektu
nutno překontrolovat a případné změny vyjádřit
stavební částí zpracovat.

Realizace stavebních prací uplatňujících stávkové
povrchy a konstrukce je nutno provést přesně
zaměřením všech dotčených konstrukcí po následné
vypracování dilenské dokumentace.

POZNÁMKA

Materiál list dřevu masiv 10x10 mm, bez suků, povrchová úprava lak, barva bílá. Lišty instalovány na stěnu skrytým kotvením, či lepením.

NÁZEV PROJEKTU:		MÍSTO STAVBY:	
Interiér učeben v 5.NP GOA Orlová		Masarykova třída 1313, Lutyně, 735 14 Orlová	
INVESTOR: Gymnázium a Obchodní akademie, Orlová, p.o. Masarykova třída 1313, Lutyně, 735 14 Orlová		FORMÁT:	DATUM A Č. PD :
		A3 {2x A4}	11/2025 25_08
ZPRACOVATEL:		MĚŘÍTKO:	STUPEŇ PD:
Profure Atelier s.r.o. Trocnovská 640/36, 702 00 Ostrava		1:40	Realizační PD interiéru
		ČÍSLO VÝKRESU:	NÁZEV VÝKRESU:
		09	T.01 Dekor. lišty – 532

POJÍZDNÁ KATEDRA

Technical drawing of a rectangular structure, likely a wall or partition, showing dimensions in millimeters (mm). The overall width is 1800 mm and the overall height is 740 mm. The structure is divided into a large main section and a smaller section on the right. The main section has a width of 1760 mm and a height of 710 mm. The smaller section on the right has a width of 400 mm and a height of 360 mm. The drawing includes various offset dimensions (e.g., 20 mm, 30 mm) indicating the placement of the structure relative to the walls or other elements.

Technical drawing of a rectangular building footprint with dimensions in meters. The overall width is 1.800, and the overall depth is 6.000. The internal width is 1.760, and the internal depth is 5.800. A dashed line indicates a central vertical axis. A north arrow points upwards, and a scale bar shows 1.400 and 400 meters.

nábytkové kolečko s L profilem a brzdou
instalováno na spodní a vnitřní plochu stojných desek
průměr (+ -) 45 mm

materiál DTD-L tl. 20 mm, barva olivově zelená
viditelné hrany opatřeny ABS hranou 1 mm

nábytkové kolečko s brzdou
instalováno na spodní plochu podpůrné sekce
průměr (+ -) 45 mm

[illegible]

materiál DTD-L tl. 30 mm, barva olivově zelená
viditelné hrany opatřeny ABS hranou 1 mm
opatřena kabelovou průchůdkou v barvě desky

Technical drawing of a rectangular table with dimensions and internal structure. The overall dimensions are 1800 (width) by 790 (height). The table has a central panel (1140 x 700) and side panels (300 x 720). The side panels are divided into three sections (180, 320, 200). The table has a 20mm gap between the side panels and the central panel. The table is shown in a perspective view with a light green color.

Technical drawing of a rectangular table. The overall dimensions are 1800 (width) and 800 (depth). The table has a central panel of 1120 width and two side panels of 320 width each. The depth is divided into three sections: 20 (top edge), 780 (main body), and 20 (bottom edge). A central panel of 1760 width is shown below the main body, with 20 (left edge) and 20 (right edge) sections.

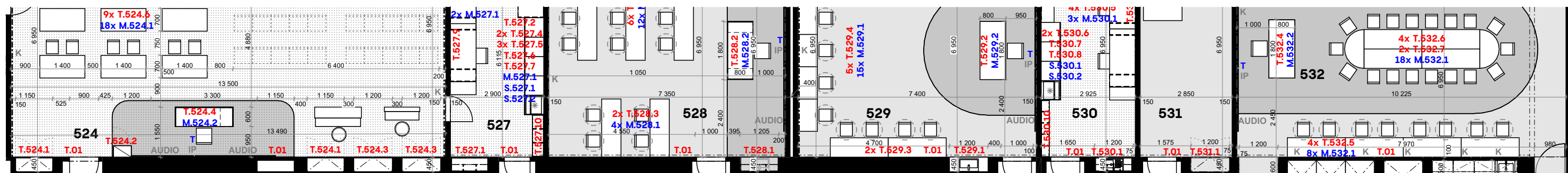
materiál DTD-L tl. 20 mm, farba olivové zelene
viditeľné hrany opatrené ABS hranou 1 mm
zášuvky uzamykateľné, opatrené cylindrickým zámkom
subtilní kovové úchytky inštalované na celou dĺžku horní hrany čelní desky, profil
tvary "J", povrchová úprava práškový lak, farba olivové zelene

[illegible]

.....
materiál DTD-L tl. 30 mm, barva olivově zelená
viditelné hrany opatřeny ABS hranou 1 mm
.....
opatřena kabelovou průchodkou v barvě desky

... průchod pro kabeláž
po celé výšce desky

material DTD-L tl. 20 mm, barva olivově zelená
viditelné hrany opatřeny ABS hranou 1 mm



- uvedené DTD desky jsou navrženy jako standardní dle EN 312 určené do suchého prostředí, v tloušťce (+ -) 20 mm, není-li uvedeno jinak
- DTD desky v prostoru umyvadla a dřezu jsou navrženy jako desky do vlhkého prostředí dle EN 312 a budou opatřeny HPL laminátem
- povrchová úprava kovových prvků práškový lak, barva olivově zelená bude obdobná RAL 6013, barva bílá bude obdobná RAL 9016, vždy v matném provedení
- po provedení stavebních prací je nutno zkontrolovat případné kolize prvků s TZB stavby (průběh VZT, UV), změny patřičně zaměřit a prvky upravit dle požadavků

Tato dokumentace slouží výhradně k vykreslení tvarového řešení se základními rozměry a specifikací materiálů. Přesné rozměry nutno zaměřit na místě. Před zahájením výroby budou předloženy dílenské výkresy, vzorky materiálů a způsob provedení realizátorem ke schválení zpracovatelem a zadavatelem.

U všech rozměrů je počítáno s možnou odchylkou do 15 %.

U všech prvků, kde je uvedená barva bílá a olivově zelená, má být počítáno s jedným odstínem; všechny materiály a dekor by měly před zahájením realizace vykazovat jako a předloženy ke schválení zpracovatelů a zadavatelů realizčního projektu.

Projekt bude po vypracování stavební části projektu nutno překontrolovat a případné změny vyvolané stavební částí zpracovatel.

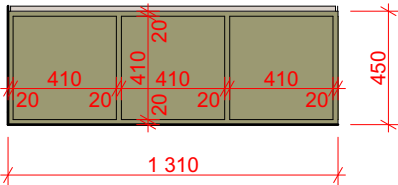
Pro provedení stavebních prací upravujících stávající konstrukce a konstrukce je nutno provést přesné zaměření všech dotčených konstrukcí pro následné vypracování dílenské dokumentace.

NÁZEV PROJEKTU:		MÍSTO STAVBY:	
Interiér učeben v 5.NP GOA Orlová		Masarykova třída 1313, Lutyně, 735 14 Orlová	
INVESTOR:	FORMÁT:	DATUM A Č. PD :	
Gymnázium a Obchodní akademie, Orlová, p.o.	A3 [2x4]	11/2025	25_08
Masarykova třída 1313, Lutyně, 735 14 Orlová	MĚŘÍTKO:	STUPEŇ PD:	
	1:30	Realizační PD interiéru	
ZPRACOVATEL:	ČÍSLO VÝKRESU:	NÁZEV VÝKRESU:	
Profure Atelier s.r.o.	10	T.524.4, T.528.2, T.529.2, T.532.2	
Trocnovská 640/36, 702 00 Ostrava			

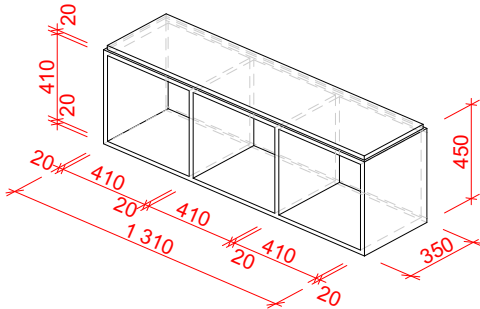
T.527.10_VESTAVĚNÁ LAVICE

VESTAVĚNÁ LAVICE S ČALOUNĚNÝM SEDÁKEM

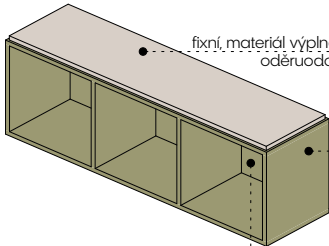
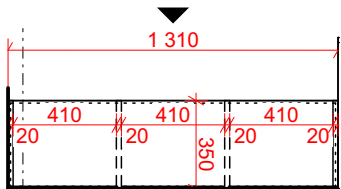
POHLED



AXONOMETRICKÉ SCHÉMA



PŮDORYS



čalouněný sedák
fixní, materiál výplně PUR pěna, materiál potahu textil, barva béžová,
oděruodolnost textlie podle testu Martindale min. 100 000

korpus a dělicí desky
materiál DTD-L tl. 20 mm, barva olivově zelená
viditelné hrany opatřeny ABS hranou 0,5 mm

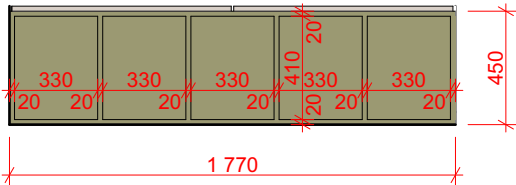
pohledová záda

materiál DTD-L tl. 10 mm, barva olivově zelená

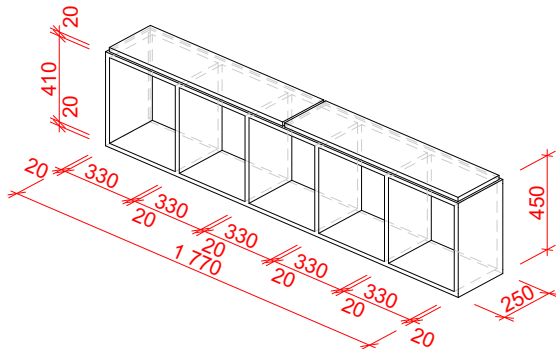
T.530.10_VESTAVĚNÁ LAVICE

VESTAVĚNÁ LAVICE S ČALOUNĚNÝM SEDÁKEM

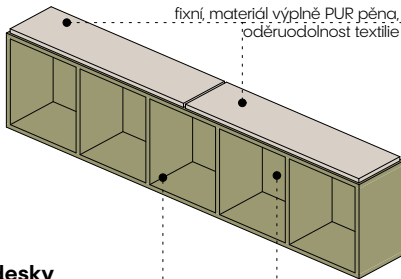
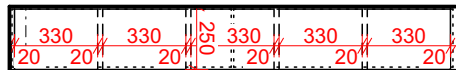
POHLED



AXONOMETRICKÉ SCHÉMA



PŮDORYS



dvojitý čalouněný sedák

fixní, materiál výplně PUR pěna, materiál potahu textil, barva béžová,
oděruodolnost textlie podle testu Martindale min. 100 000

korpus a dělicí desky

materiál DTD-L tl. 20 mm, barva olivově zelená
viditelné hrany opatřeny ABS hranou 0,5 mm

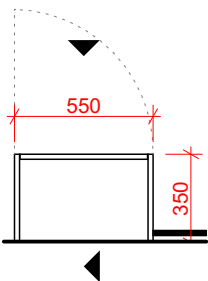
pohledová záda

materiál DTD-L tl. 10 mm, barva olivově zelená

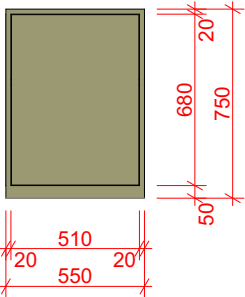
T.524.2_SKŘÍŇKA

SKŘÍŇKA PRO VEDENÍ EL. ROZVODŮ

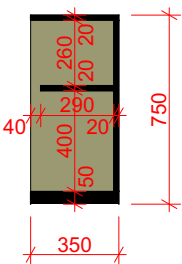
PŮDORYS



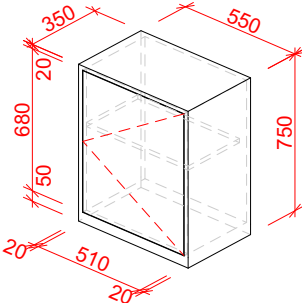
POHLED



ŘEZPOHLED



AXONOMETRICKÉ SCHÉMA

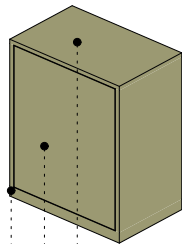


korpus, sokl a police

materiál DTD-L tl. 20 mm, barva olivově zelená
viditelné hrany opatřeny ABS hranou 0,5 mm

otevírává dvířka

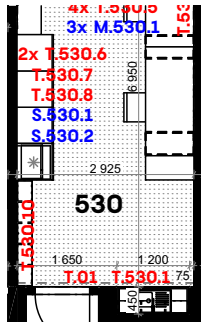
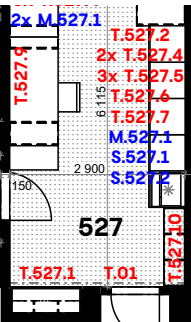
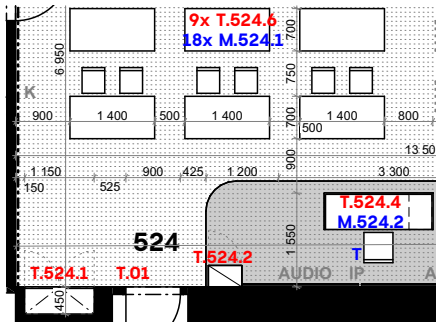
materiál DTD-L tl. 20 mm, barva olivově zelená
viditelné hrany opatřeny ABS hranou 0,5 mm
dvířka opatřena cylindrickým zámekem



horní deska

materiál DTD-L tl. 20 mm, barva olivově zelená
viditelné hrany opatřeny ABS hranou 0,5 mm
opatřena kabelovou průchodkou v barvě desky

Tato dokumentace slouží výhradně k vykreslení tvarového řešení se základními rozměry a specifikací materiálů. Přesné rozměry nutno změřit na stavbě. Před zahájením výroby budou předloženy dílenské výkresy, vzorky materiálů a způsob provedení realizátorem ke schválení zpracovatelem a zadavatelem.
U všech rozměrů je počítáno s možnou odchylkou do 15 %.
U všech prvků, kde je uvedena barva bílá mat a olivově zelená mat je počítáno s jednotným odstínem; všechny materiály a dekory budou před zahájením realizace vyzkoušeny a předloženy ke schválení zpracovatel a zadavatel realizačního projektu.
Projekt bude po vypracování stavební části projektu nutno překontrolovat a případné změny vyvolané stavební částí zapracovat.
Po provedení stavebních prací upravujících stávající povrchy a konstrukce je nutno provést přesné zaměření všech dotčených konstrukcí pro následné vypracování dílenské dokumentace.



- uvedené DTD desky jsou navrženy jako standardní dle EN 312 určené do suchého prostředí, v tloušťce (+ -) 20 mm, není-li uvedeno jinak
- DTD desky v prostoru umyvadla a dřezu jsou navrženy jako desky do vlhkého prostředí dle EN 312 a budou opatřeny HPL laminátem
- povrchová úprava kovových prvků práškový lak, barva olivově zelená bude obdobná RAL 6013, barva bílá bude obdobná RAL 9016, vždy v matném provedení
- po provedení stavebních prací je nutno zkontrolovat případné kolize prvků s TZB stavby (průběh VZT, UV), změny patřičně zaměřit a prvky upravit dle požadavků

Because good design simplifies this complex world.